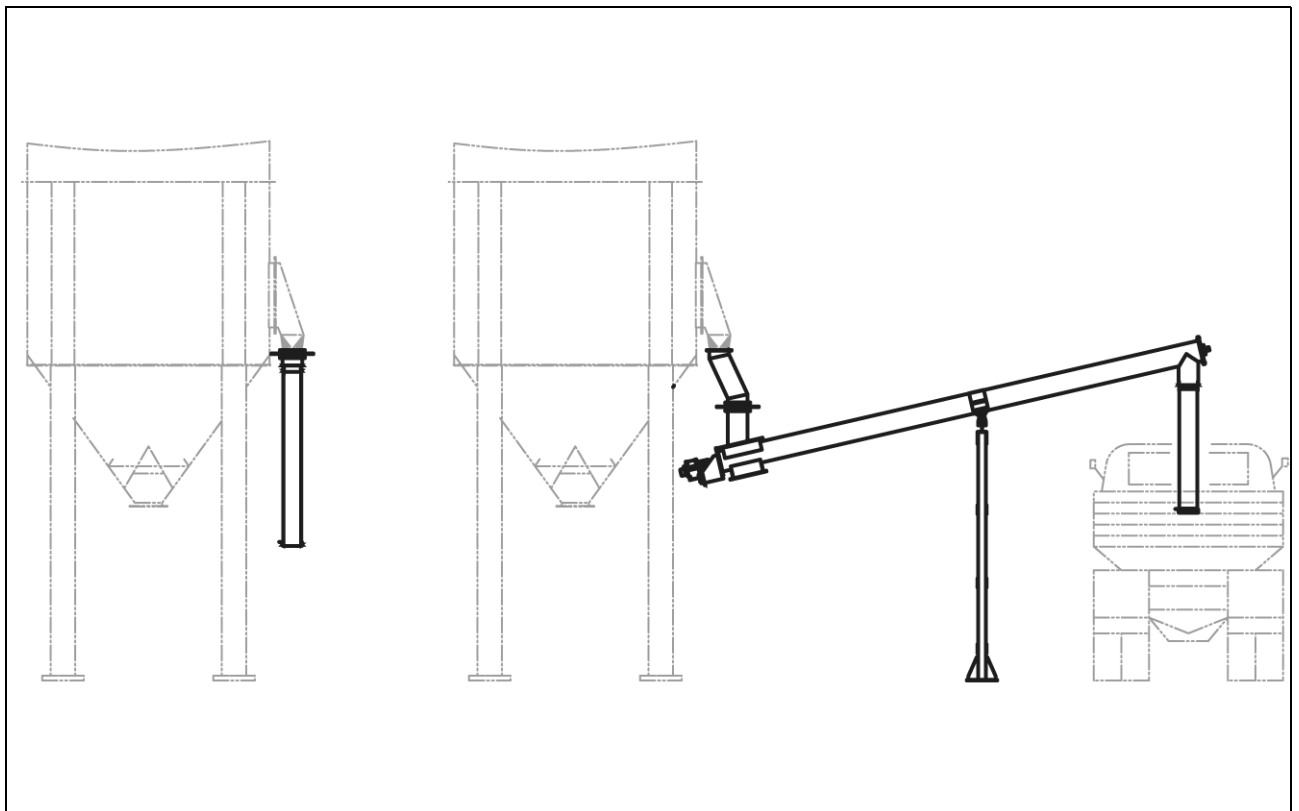


Driftsinstruks Fyllstoffavløpsinnretning

Ncc Roads AS

Trondheim

AZ-73429



Opphavsretten til denne veiledningen tilhører firma Ammann.

Opptrykk, oversetting og mangfoldiggjøring, også i utdrag, er ikke tillatt uten skriftlig tillatelse.

Retten til endringer forbeholdes.

© Ammann Asphalt GmbH

0509FABZ201410_N

Skrifttype: Arial, WingDings

30.10.15 / Forfatter Redaktør:

Michael Lemper

Innhold

| | |
|--|-----------|
| Innhold | 3 |
| Bruk og produktbeskrivelse | 5 |
| 1 Riktig bruk | 6 |
| 2 Feil bruk | 7 |
| 3 Fyllstoffavløpsinnretning | 8 |
| Drift | 9 |
| 1 Farer ved driften | 10 |
| 2 Prosessbeskrivelse | 11 |
| Inspeksjon, vedlikehold, reparasjon og feiloppretting | 13 |
| 1 Farer under vedlikeholdsarbeider | 14 |
| 2 Inspeksjon, vedlikehold og reparasjon | 15 |
| 3 Feiloppretting | 18 |

Bruk og produktbeskrivelse

1 Riktig bruk

Maskinen er bygget i samsvar med den nyeste teknikken og anerkjente sikkerhetstekniske regler. Ved kan det likevel oppstå livsfarlige situasjoner.



MERKNAD

Maskinen må kun brukes når den er i feilfri stand!
Rett omgående opp feil som kan sette sikkerheten i fare!
Ikke bruk maskinen hvis den har feil!

Riktig bruk inkluderer også at driftsveiledningen følges og inspeksjons- og vedlikeholdsbedingungen overholdes.



MERKNAD

Bruk maskinen kun til de oppgaver den er bestemt for.
Hvis maskinene brukes til andre oppgaver enn de den er laget for, er dette feil bruk.

2 Feil bruk



MERKNAD

All annen bruk enn definert riktig bruk er feil bruk og derfor forbudt!
Ikke foreta endringer på maskinen!

Ved feil bruk oppstår det farer for personalet og skader på maskinen.

Ammann overtar ikke ansvar for personskader og materielle skader som oppstår på grunn av feil bruk.

Unngå overfylling av fyllstoffs kruen.
Overfylling fører til feil, overbelastninger og skader.



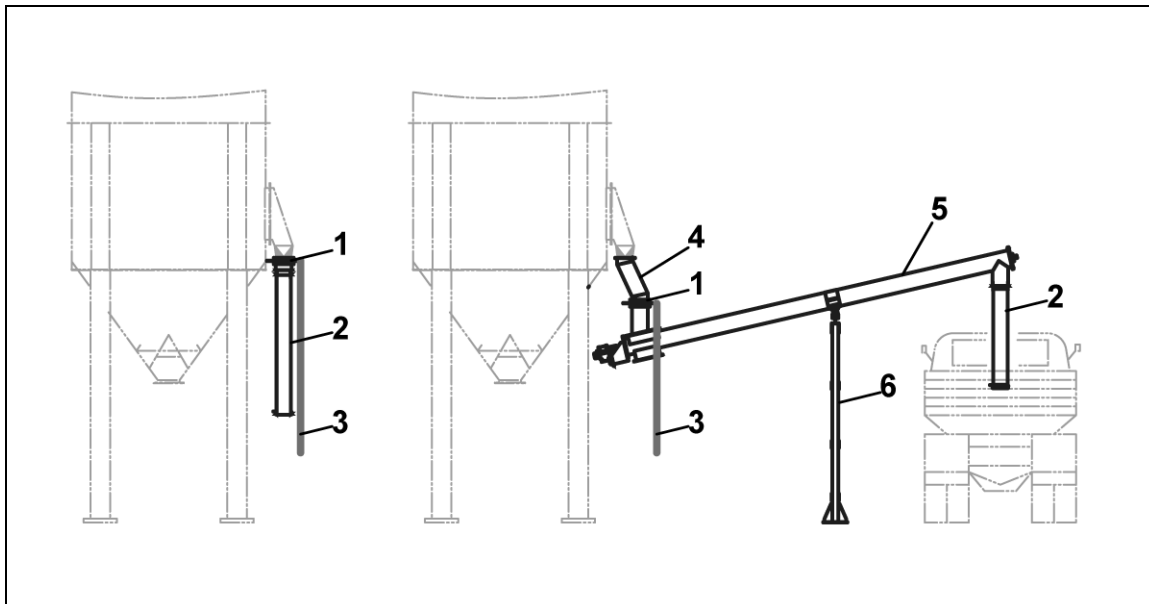
Forsiktig! Brannfare!

Brannfare

Brennbare stoffer som tre, kunststoffer osv., brennbare væsker som bensin, olje osv. og spraybokser forårsaker branner og skader.

⇒ Ikke transporter brennbare stoffer med fyllstoffs kruene!

3 Fyllstoffavløpsinnretning



Forklaring:

- 1 Dreieklaff
- 2 Slange
- 3 Node-kjeden
- 4 Rørledning
- 5 Skruen
- 6 Støtte

Drift

1 Farer ved driften

| | Farekilde | Fare | Tiltak |
|---|---|--|--|
|  | Tilsatsutløp på tårn/ silo (Fyllstoffavløpsinn- retning) | Forsiktig! Fare for søl! På grunn av mineralstøv! Konsekvenser: · Skader på luftveiene · Øyeskader | Operatøren eller en sikkerhetsan- svarlig må gi fagkyndig opplæring! Bruk personlig beskyttelsesutstyr! Bruk åndedrettsvern! Bruk vernebriller! Les og følg informasjonsskiltene! Ikke fjern informasjonsskilter! Skift manglende eller uleselige informasjonsskilter umiddelbart! |

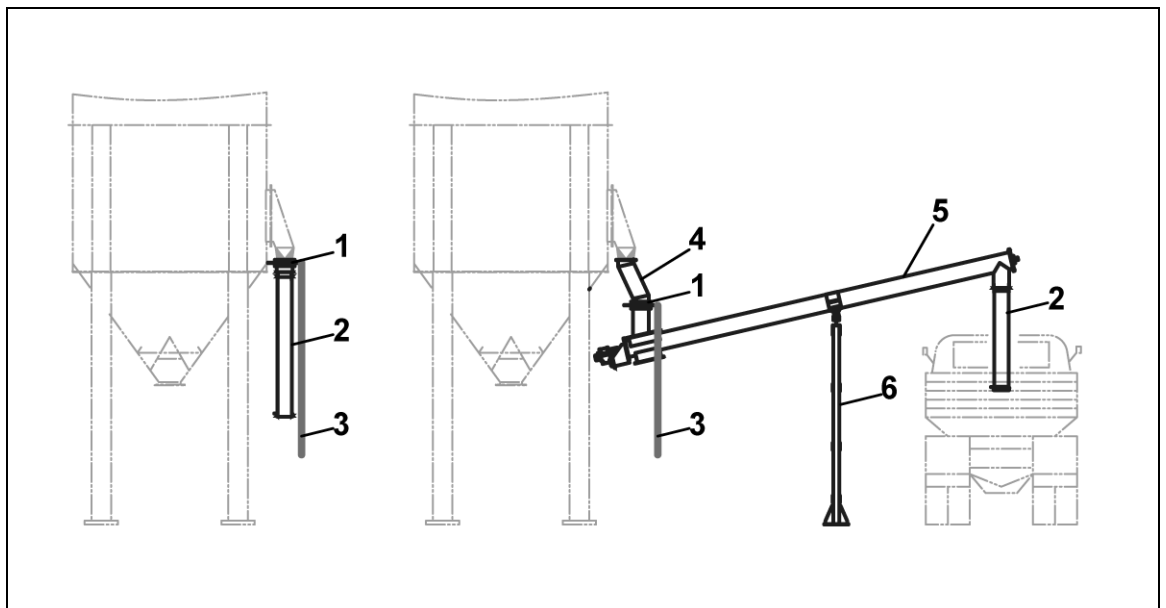
2 Prosessbeskrivelse



Sikkerhet først!

Trykk på nærmeste nødstopptast eller nærmeste sikkerhetstreksnor hvis det oppstår en feil under drift.

Feil er alle tilstander som avviker fra følgende beskrivelse.



Egenfyllstoffsiloen kan også være utstyrt med en avtrekksinnretning. Samtidig er egenfyllstoffsiloen utstyrt med et utløp og en skruetransportør som ligger under utløpet og som har en dreieklaff montert i enden. Dreieklaffen betjenes manuelt med en kjettingtalje.

Under dreieklaffen finner du lasteinneheten. Den består av en trakt og en gummislange som egenfyllstoffet lastes i en lastebil med.




MERKNAD

Les og følg henvisningene i driftsveiledningen for dreieklaffen!

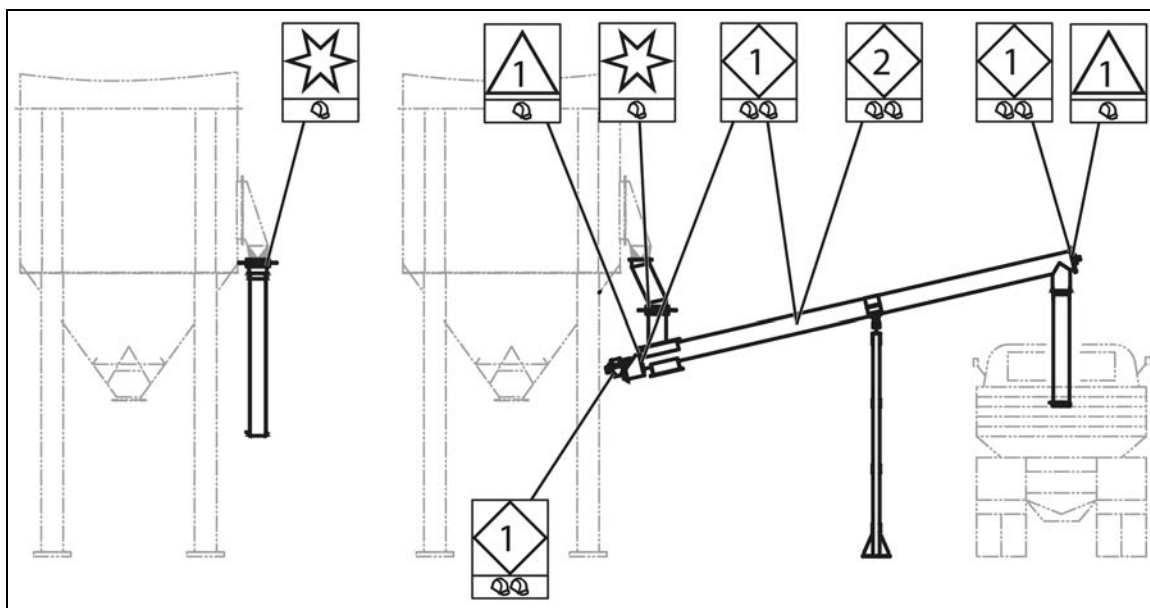
Personlige notater













Inspeksjon, vedlikehold, reparasjon og feiloppretting

1 Farer under vedlikeholdsarbeider

| | Farekilde | Fare | Tiltak |
|---|--|---|--|
|  | Tilsatsutløp på tårn / silo (Fyllstoffavløpsinnretning) | Forsiktig! Fare for søl! På grunn av mineralstøv! Konsekvenser: · Skader på luftveiene · Øyeskader | Operatøren eller en sikkerhetsansvarlig må gi fagkyndig opplæring! Bruk personlig beskyttelsesutstyr! Bruk åndedrettsvern! Bruk vernebriller! Les og følg informasjonsskiltene! Ikke fjern informasjonsskilter! Skift manglende eller uleselige informasjonsskilter umiddelbart! |

2 Inspeksjon, vedlikehold og reparasjon



| Anleggselement | Syklus | Personal |
|-----------------------------|---|---|
| •Kontroller pakkboksene |  1 uke |  |
| •Kontroller drivmotoren |  1 år |  |
| •Kontroller skruerøret |  1 år |  |
| •Kontroller lagerne |  1 år |  |
| •Kontroller skruelinjen |  2 år |  |
| •Kontroller flottørbryteren |  ved behov |  |



Kontroller pakkboksene

Skift ut slitte eller skadde pakkbokser med tilsvarende intakte pakkbokser.



Kontroller drivmotoren

Reparer den defekte drivmotoren eller skift den ut med en intakt drivmotor.



Kontroller skruerøret

- ⇒ Tett hullene i skruerøret.
- Pass på avstanden til skruelinjene.
- ⇒ Fjern avleiringer i innløpet og utløpet.



Kontroller lagerne

Kontroller samtlige lagere med tanke på slitasje, og kontroller smøringen og lagernes funksjon.

- ⇒ Vær oppmerksom på uvanlige lyder under drift.
- Kontroller lagertemperaturene og lagrenes vibrasjon.
- Kontroller lagernes klaring.
- Kontroller om lagerne fremdeles kan dreies fritt.
- ⇒ Smør trege lagere med fett.
- Kontroller lagrenes kretsløp eller ubalanse.
- ⇒ Reparer lagerelementene som kan føre til ubalanse.
- ⇒ Hvis det finnes ubalanse eller lagerelementer som ikke kan repareres, skifter du ut disse elementene med tilsvarende intakte elementer.
- ⇒ Skift ut defekte lagere med tilsvarende intakte lagere.



Kontroller skruelinjen

- ⇒ Skift ut defekte skruelinjer med tilsvarende intakte skruelinjer.
- ⇒ Du må skifte ut skrueakselen med alle skruelinjene.

Kontroller om skruelinjene har kladding, slitasje eller skader.

- ⇒ Fjern eventuell kladding.
- ⇒ Skift ut veldig slitte eller skadde komponenter med tilsvarende intakte komponenter.



Kontroller dreieklaffen

Se etter kladding, slitasje og skader på klaffen.

- ⇒ Fjern eventuell kladding.
- ⇒ Reparer hull eller utettheter i dreieklaffen ved å sveise inn tilsvarende plater.
- ⇒ Skift ut en veldig slitt dreieklaff eller én som ikke kan repareres med en tilsvarende intakt dreieklaff.

Se etter slitasje og skader på tetningsringen.

- ⇒ Skift ut en tetningsring som er svært slitt eller skadet, med en tilsvarende intakt tetningsring.

Kontroller funksjonen til drevet for dreieklaffen / dreieklaffmotoren, og kontroller om det er slitt eller skadet.

- ⇒ Skift ut defekte deler av drevet med tilsvarende intakte deler.
- ⇒ Les og følg driftsveiledningen for drevene.
- ⇒ Skift ut defekte lagere med tilsvarende intakte lagere.

Kontroller om lagerne fremdeles kan dreies fritt.

- ⇒ Smør trege lagere med fett.

3 Feiloppretting



ADVARSEL!

Fare på grunn av søl!

Hvis nødutløpet åpnes, faller det material ut.

⇒ Bruk åndedrettsvern!

⇒ Ikke opphold deg under fyllstoffskruen når nødutløpet åpnes!

Hold en egnet oppsamlingsbeholder klar.

Skruen transporterer for lite eller ikke i det hele tatt

Kontroller om inn- og utløpet er tilstoppet.

Kontroller motorens funksjon.

Kontroller koblingen.

Kontroller lagerne.

Kontroller om skruelinjen er slitt.

Kontroller skruetransportørens stigningsvinkel.

Skruen transporterer for mye eller for raskt

Kontroller innstillingen av motoren.

⇒ Du kan fjerne material som tetter gjennom nødutløpet.

Slipelyder

Kontroller om det er fremmed material i fyllstoffet.

Kontroller pakkboksene.

Kontroller om skruelinjene er skadet.